



SANEPAR

RESULTADOS DO 2º. TRIMESTRE DE 2006

Curitiba, Brasil, 10 de agosto de 2006 – A Companhia de Saneamento do Paraná – Saneapar [Bovespa: SAPR4], uma das principais concessionárias de água e de esgoto do Brasil, atuando no Estado do Paraná, com uma política de universalização dos serviços de saneamento básico, com o compromisso social e o respeito ao meio ambiente, divulga hoje os resultados referentes ao segundo trimestre de 2006 (2T06). As informações financeiras e operacionais abaixo, exceto onde indicado em contrário, são apresentadas de acordo com a legislação societária e as comparações referem-se ao segundo trimestre de 2005 (2T05).

- A **receita líquida** atingiu R\$ 288,9 milhões no 2T06 (R\$ 281,8 milhões no 2T05), um aumento de 2,5%.
- O **lucro bruto** foi de R\$ 167,3 milhões, uma redução de 3,2%, em relação aos R\$ 172,7 milhões do 2T05, a margem bruta do trimestre foi de 53,6%.
- A geração de caixa, medida pelo **EBITDA** registrou R\$ 115,3 milhões (R\$ 133,7 milhões no 2T05), redução de 13,8% e uma margem EBITDA de 39,9%.
- O **lucro operacional** (EBIT) foi de R\$ 87,1 milhões, 19,3% inferior ao 2T05, que foi de R\$ 107,9 milhões, com uma margem operacional de 30,2%.
- O **lucro líquido** foi de R\$ 48,0 milhões (R\$ 62,9 milhões no 2T05). O LPA (lucro por ação) no trimestre foi de R\$ 0,1160, uma queda de 23,7% em relação ao 2T05.
- A título de **Juros sobre o Capital Próprio**, foi creditado contabilmente aos acionistas, o valor de R\$ 27,5 milhões, com base no lucro do 1º semestre.
- A **dívida líquida** era de R\$ 742,8 milhões (R\$ 705,0 milhões no 1T06), isto é 0,4X o Patrimônio Líquido. No 2T05 estava em R\$ 772,1 milhões.

		R\$ mil	
Destaques Financeiros	2T06	2T05	Var. %
Receita Líquida	288.902	281.791	2,5
Lucro Bruto	167.277	172.719	(3,2)
EBIT ¹	87.116	107.919	(19,3)
EBITDA²	115.261	133.736	(13,8)
Depreciações/Amortizações	28.145	25.817	9,0
Lucro Líquido	48.032	62.931	(23,7)
LPA (Lucro por Ação)	0,1160	0,1520	(23,7)

(1) EBIT= Receita Líquida – CSP – (Despesas Comerciais + Despesas Administrativas)

(2) EBITDA= EBIT + (Depreciação)

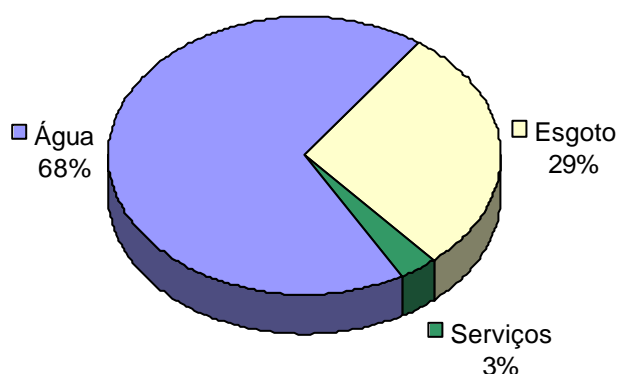
RESULTADOS

Receita Bruta

A receita bruta do 2T06 foi de R\$ 311,9 milhões, aumento de 2,4% se comparado aos R\$ 304,5 milhões registrados no 2T05. Esse crescimento, deve-se principalmente, ao aumento do número de ligações de água e de esgoto, no período. O programa de Tarifa Social impactou num montante de R\$ 16,1 milhões, representando 5,2% da receita bruta. Não é aplicado reajuste tarifário desde fevereiro de 2005.

		R\$ mil	
Receita Bruta	2T06	2T05	Var. %
Água	211.860	210.169	0,8
Esgoto	90.642	86.077	5,3
Serviços e Outros	9.410	8.258	14,0
Total	311.912	304.504	2,4

Receitas por Natureza em 2T06



Faturamento

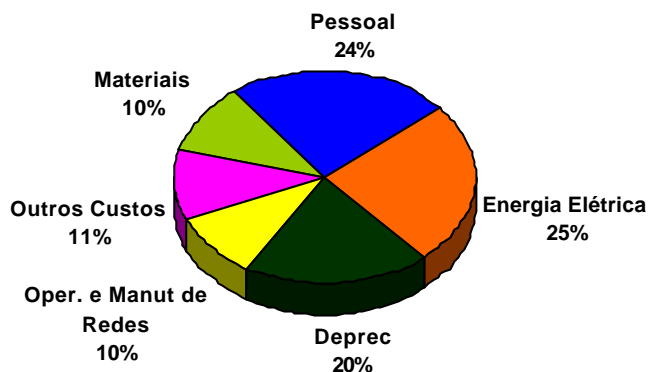
Houve um crescimento anual de 3,0% do número de ligações de água, atingindo 2.225 mil ligações (2.160 mil em 2T05), e o crescimento de 8,7% do número de ligações de esgoto, totalizando 962 mil ligações (885 mil em 2T05). O volume faturado em m³, cresceu 1,6% em água e 6,1% em esgoto.

Volume Faturado	Água			Esgoto			milhões de m ³		
	2T06	2T05	Var. %	2T06	2T05	Var. %	2T06	2T05	Var. %
Residencial	92,9	91,7	1,3	47,1	44,3	6,3			
Comercial	9,2	9,1	1,1	6,6	6,3	4,8			
Industrial	3,3	3,0	10,0	0,8	0,7	14,3			
Poder Público	4,3	4,2	2,4	2,2	2,1	4,8			
Utilidade Pública	1,3	1,2	8,3	0,7	0,7	-			
Total	111,0	109,2	1,6	57,4	54,1	6,1			

Custos dos Produtos e Serviços

Os custos dos serviços no 2T06 atingiram R\$ 121,6 milhões, um crescimento de 11,5% em relação aos R\$ 109,1 milhões registrados no 2T05. Os custos com pessoal cresceram 27,7%, devido ao reajuste salarial de 5,63%, referente ao acordo coletivo, a implantação do Plano de Gestão por Competência e o aumento do número de empregados. Os serviços de terceiros cresceram 6,2%, devido ao aumento dos custos com serviços de operação, manutenção de redes e energia elétrica. Os demais custos são considerados normais para o ciclo operacional da empresa, principalmente, pelo aumento de novas ligações de água e de esgoto no período.

CSP	Água			Esgoto			Consolidado			R\$ milhões
	2T06	2T05	Var. %	2T06	2T05	Var. %	2T06	2T05	Var. %	
Pessoal	23,1	17,8	29,8	6,4	5,3	20,7	29,5	23,1	27,7	
Materiais	10,7	9,7	10,3	1,9	1,7	11,8	12,6	11,4	10,5	
Terceiros	39,0	36,5	6,8	7,0	6,8	2,9	46,0	43,3	6,2	
Gerais e Tributárias	0,8	1,0	(20,0)	0,2	0,3	(33,3)	1,0	1,3	(23,1)	
Depreciação/Amortização	16,3	14,7	10,9	8,6	7,9	8,9	24,9	22,6	10,2	
Serviços Internos	5,7	5,9	(3,4)	1,9	1,5	26,7	7,6	7,4	2,7	
Total	95,6	85,6	11,7	26,0	23,5	10,6	121,6	109,1	11,5	

PRINCIPAIS CUSTOS

Despesas Comerciais

As despesas comerciais tiveram um aumento de 23,6%, registrando um valor de R\$ 26,4 milhões no 2T06, comparado aos R\$ 21,3 milhões do 2T05. O crescimento dessas despesas, decorreu principalmente, pela elevação da provisão para perdas, devido ao aumento do saldo de contas vencidas, superior a 180 dias, do setor público federal e pelo aumento dos gastos com materiais e despesas com pessoal, este, influenciado pelo reajuste salarial dos empregados.

Despesas Comerciais	R\$ milhões		
	2T06	2T05	Var. %
Pessoal	10,5	7,0	50,0
Materiais	0,6	0,3	100,0
Terceiros	5,8	8,5	(31,8)
Gerais e Tributárias	1,3	1,0	30,0
Depreciação	1,4	1,3	7,7
Perdas na Realização de Créditos	3,7	1,8	105,6
Serviços Internos	3,1	1,4	121,4
Total	26,4	21,3	23,6

A somatória e variações percentuais podem não conferir devido a arredondamentos.

Despesas Administrativas

As despesas administrativas registraram um aumento de 23,7%, totalizando R\$ 53,8 milhões no 2T06, comparativamente a R\$ 43,5 milhões no mesmo período do ano anterior. O aumento deu-se, principalmente, na conta Serviços de Terceiros, devido a gastos com serviços técnicos profissionais. Os gastos com pessoal aumentaram em 27,2%, devido ao reajuste salarial, com data base em março.

	R\$ milhões		
Despesas Administrativas	2T06	2T05	Var.%
Pessoal	40,7	32,0	27,2
Materiais	4,0	4,1	(2,4)
Terceiros	20,7	11,8	75,4
Gerais e Tributárias	5,4	5,0	8,0
Depreciação/Amortização	1,9	1,9	-
Provisão para Contingências	0,3	4,1	(92,7)
Transferências Internas	(10,7)	(8,7)	23,0
Despesas Capitalizadas	(8,5)	(6,7)	26,9
Total	53,8	43,5	23,7

A somatória e variações percentuais podem não conferir devido a arredondamentos.

Outras Despesas

As outras despesas operacionais somaram R\$ 9,7 milhões no 2T06 (R\$ 15,5 milhões no 2T05), R\$ 9,2 milhões referem-se às provisões para planos de aposentadoria e assistência médica dos empregados, R\$ 1,0 milhão de reversão da provisão para contingências trabalhistas, cíveis e ambientais e R\$ 1,5 milhão com outras despesas financeiras e fiscais.

Receita/Despesa Financeira

A **Receita Financeira** foi de R\$ 7,0 milhões no 2T06 (R\$ 4,5 milhões no 2T05), resultado da aplicação dos recursos disponíveis no mercado financeiro.

A **Despesa Financeira** foi de R\$ 24,4 milhões no 2T06 (R\$ 15,0 milhões no 2T05), sendo, R\$ 15,7 milhões de juros sobre financiamentos e R\$ 8,7 milhões de variação monetária e cambial. A despesa financeira no 2T06 corresponde a 8,5% da receita líquida, no 2T05 era de 5,3%.

Imposto de Renda e Contribuição Social

As despesas com imposto de renda e contribuição social sobre o lucro no 2T06, foi 42,8% menor, devido ao resultado do trimestre e a base de cálculo menor.

Lucro Líquido

O Lucro Líquido foi de R\$ 48,0 milhões no 2T06, sendo 23,7% menor que os R\$ 62,9 milhões do 2T05, resultado do aumento dos custos e das despesas operacionais no período, somados ao aumento das despesas com variação monetária e, principalmente, pelo não reajuste da tarifa.

CONTAS A RECEBER DE CLIENTES

O prazo médio de recebimento de Contas a Receber de Clientes é de 84 dias. Em 30 de junho de 2006, a composição desta conta era:

			R\$ mil
Contas a Receber	30/06/06	30/06/05	Var. %
Contas a receber vincendas	72.010	66.589	8,1
Contas a receber de parcelamentos	20.683	14.987	38,0
Contas a faturar	46.871	49.487	(5,3)
Contas vencidas	153.827	139.821	10,0
Provisão para Perdas	(59.611)	(49.837)	19,6
Saldo de Contas a Receber	233.780	221.047	5,8

ENDIVIDAMENTO

A dívida bruta em 30/06/06 totalizou R\$ 941,5 milhões, um aumento de 4,7% em relação a 31/03/06. Foram amortizados de principal no trimestre R\$ 25,7 milhões e foram liberados R\$ 63,2 milhões de financiamentos.

A dívida em moeda estrangeira da Sanepar é de R\$ 20,2 milhões, referentes a empréstimos com o Bird/Prosam em dólares americanos e, corresponde apenas 2,1% do endividamento total.

O prazo médio de vencimento da dívida é de 74 meses, e representa 23,0% do Ativo Total, abaixo da média para o setor de saneamento.

A principal fonte de recursos no trimestre foi o EBITDA, que totalizou R\$ 115,3 milhões.

				R\$ milhões		
Descrição	Taxa de Juros Anual	Indexador	Vencimento Final	2T06	1T06	2T05
Repasses do Banestado (BID e BIRD):						
· Paraná Urbano – BID (I)	8,85%	TR	2008	2,6	3,6	12,1
· Paraná Urbano – BID (II)	13,15%	-	2012	44,5	34,9	11,1
· BIRD/ FDU/PEDU	8,85%	TR	2009	26,9	29,9	38,5
· BIRD/PROSAM	4,84%	US\$	2007	20,2	20,1	46,7
Caixa Econômica Federal – CEF	5,00 a 12,00%	TR	2022	363,6	314,7	280,0
Banco do Brasil S.A.	7,504%	TR	2014	248,7	253,4	264,9
Município de Maringá – CEF/CURA	6,00%	TR	2014	0,4	0,4	0,4
Empreiteiros – Parcerias	7,25%	TJLP	2010	3,6	3,7	5,8
Debêntures	9,229%	TJLP	2012	231,0	238,9	170,3
Total				941,5	899,6	829,8
Parcelas Vencíveis a Curto Prazo				124,4	121,6	102,1
Parcelas Vencíveis a Longo Prazo				817,1	778,0	727,7
Disponibilidades				167,6	164,6	31,6
Depósitos Vinculados				31,1	30,0	26,1
Dívida Líquida				742,8	705,00	772,1

PRODUTIVIDADE

A Sanepar encerrou o 2T06 com um total de 5.937 empregados. A produtividade foi de 536,7 ligações de água e de esgoto por colaborador (608,0 no 2T05), considerando o quadro de efetivos e terceirizados, o que representa uma redução de 11,7% em relação ao 2T05. Levando-se em conta somente o quadro próprio, esse índice sobe para 550,3 ligações por colaborador. O número de empregados aumentou em 18,5% e o número de novas ligações de água e de esgoto cresceram 4,6%.

INDICADORES OPERACIONAIS

ÁGUA	30/06/2006	30/06/2005	Var %
População abastecida - em milhares	8.217	8.075	1,8
Índice de abastecimento do Estado - %	98,7	98,8	(0,1)
Nº Estações de tratamento	186	200	(7,0)
Nº de Poços	850	811	4,8
Nº de Captações de superfície	289	291	(0,7)
Nº de Ligações	2.224.775	2.160.243	3,0
Km de Rede assentada	37.847	36.836	2,7
Receita bruta - R\$ mil	433.445	419.132	3,4
Volume produzido - m ³	313.652.218	304.591.699	3,0
Volume medido - m ³	193.868.524	188.876.423	2,6
Volume Faturado - m ³	225.759.669	219.985.093	2,6
Índices de Perda:			
No sistema distribuidor - %	38,2	38,0	0,5
No faturamento - %	28,0	27,8	0,7
Evasão de receitas - %	3,6	5,9	(61,0)
ESGOTO			
População atendida com esgoto - em milhares	3.975	3.754	5,9
Índice de atendimento com esgoto - %	47,7	45,9	3,9
Pop. Potencial p/atendimento - em milhares	4.352	4.420	(1,5)
Nº Estações de tratamento	209	209	-
Nº de Ligações	961.798	885.214	8,7
Km de Rede assentada	18.415	17.797	3,5
Receita bruta - R\$ mil	180.402	169.328	6,5
Volume coletado - m ³	100.454.005	93.396.460	7,6
Volume tratado - m ³	94.558.138	90.596.510	4,4
Volume faturado - m ³	114.951.360	107.281.766	7,1
Análises:			
Tratado/Coletado - %	94,1	97,0	(3,0)
Faturado/Coletado - %	114,4	114,9	(0,4)

EXPANSÃO

No 2T06, foram acrescentados ao imobilizado 249 km de extensão de rede de água, completando 37.847 km, com um incremento de 18.128 novas ligações de água.

Em sistemas de esgoto, no 2T06, foram acrescentados 183 km de rede coletora, completando 18.415 km, com um incremento de 19.879 novas ligações.

A produção total de água subterrânea é de 114 milhões de m³ anuais, através dos 850 poços em operação em 30 de junho, um aumento de 23,0% em cinco anos. Estão previstos para entrar em operação 3 poços do Aquífero Guarani, dos quais serão acrescidos 10 milhões de m³, aumento de 9% de água subterrânea.

No 2T06, a Companhia investiu em imobilizado e obras R\$ 121,0 milhões, isto representa 4,3X o valor depreciado no trimestre.

No 2T06, foram renovados os contratos de concessões de água e de esgoto, com dez municípios: Almirante Tamandaré, Califórnia, Goioxim, Grandes Rios, Quinta do Sol, Rosário do Ivaí, Santa Mariana, Santo Antonio do Caiuá, Terra Boa e Xambrê.

ORÇAMENTO DE CAPITAL

No ano de 2006, a Sanepar pretende aplicar recursos financeiros em obras de sistemas de abastecimento de água e de esgoto sanitário, além de outros investimentos menores, com o objetivo de expandir e melhorar a qualidade dos serviços prestados, conforme o estabelecido em seu "Programa de Investimentos":

	PREVISÃO 2006			REALIZADO EM 2006		
	Próprios	Outras Fontes	Total	Próprios	Outras Fontes	Total
Implantação e Ampliação de Sistemas de Água / Esgoto	62.381	218.186	280.567	75.704	108.644	184.348
Resíduos Sólidos	200	-	200	-	-	-
Investimentos Operacionais	47.449	11.973	59.422	8.340	-	8.340
Infraestrutura	15.000	-	15.000	4.741	-	4.741
Meio Ambiente	135	-	135	300	-	300
Saneamento Rural	5.000	-	5.000	1.378	-	1.378
Ampliações Redes e Ligações	9.417	11.044	20.461	11.019	3.880	14.899
TOTAL	139.582	241.203	380.785	101.482	112.524	214.006

O Programa de Investimentos foi readequado de acordo com o volume dos recursos disponíveis para compor as contrapartidas dos respectivos financiamentos assegurados, baseados na diminuição da receita em função de não ser reajustada a tarifa no exercício de 2006, na diminuição de recursos do FGTS e do Paranásan para este ano e no adiamento de recursos para 2007, principalmente do BNDES.

INDICADORES FINANCEIROS

	R\$ mil		
BALANÇO NO PERÍODO	30/06/06	30/06/05	Var %
Receita Líquida	585.463	559.508	4,6
Lucro da Atividade (EBITDA)	265.528	272.553	(2,6)
Fluxo de Caixa Livre	19.629	(2.055)	1.055,2
Lucro Líquido	105.819	125.529	(15,7)
Patrimônio Líquido	1.660.186	1.533.101	8,3
Investimentos	214.221	169.908	26,1
Remuneração aos Acionistas	27.460	27.153	1,1
INDICADORES			
Margem EBITDA	45,4%	47,5%	(4,4)
Margem Líquida	18,1%	22,4%	(19,2)
Rentabilidade do PL	6,4%	8,2%	(22,0)
Liquidez Corrente	1,0	0,9	11,1
Giro do Ativo	0,1X	0,2X	(50,0)
Dívida Líquida/PL	0,4X	0,5X	(20,0)
Preço/Lucro	9,0X	6,8X	32,4
Preço/VPA	0,6X	0,6X	-
Valor de Mercado	952.389	857.150	11,1

QUALIDADE DA ÁGUA DISTRIBUÍDA

A qualidade da água distribuída é medida pelo ICP (Índice de Conformidade a Portaria), sendo que, 99,7% da população atendida recebe água fluoretada, em 610 localidades operadas pela Sanepar, distribuídas em 343 municípios. A média ponderada entre o número total de parâmetros analisados atingiu o índice de 99,7% em junho de 2006, superando a meta estabelecida pela Companhia, que é de 99,3%.

O usuário que desejar informar-se sobre a qualidade da água que chega à sua casa pode telefonar para o número 115, ou acessar o site da empresa, www.sanepar.com.br (análises da água), ou dirigir-se a um dos escritórios de atendimento da Sanepar, ou ainda, procurar cópia do relatório da qualidade de água enviado mensalmente à Secretaria Municipal de Saúde.

A Companhia informa na fatura de água mensal do usuário os resultados das análises de sete parâmetros utilizados para controle da qualidade da água.

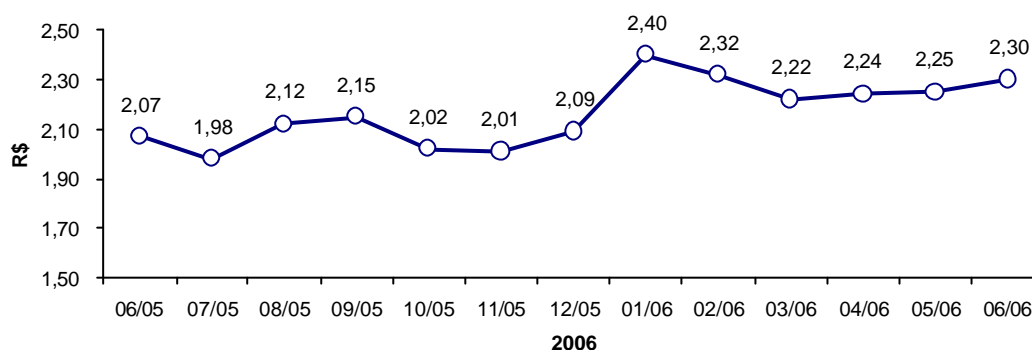
MERCADO DE CAPITAIS

O Capital Social da Sanepar é formado por 414,1 milhões de ações, sendo 289,8 milhões de ações ordinárias e 124,3 milhões de ações preferenciais. O free float é de 52,8 milhões de ações, 12,8% do capital total.

Na Bovespa, no 2T06, as ações da Sanepar (SAPR4) estiveram presentes em 100% dos pregões, movimentando um volume de R\$ 12,0 milhões. A média diária foi de 16,0 negócios e um volume de R\$ 196,4 mil.

O preço de fechamento das ações da Sanepar em junho/2006, foi de R\$ 2,30 por ação, 11,1% superior aos R\$ 2,07 de junho/2005. O Valor Patrimonial da ação no 2T06 era de R\$ 4,01 (no 2T05 R\$ 3,70).

EVOLUÇÃO DOS PREÇOS DAS AÇÕES



A Sanepar atribuiu aos seus acionistas, a título de "Juros sobre o Capital Próprio", em substituição aos dividendos obrigatórios, créditos contábeis no montante de R\$ 27,5 milhões, R\$ 0,0644 por ação ordinária e R\$ 0,0708 por ação preferencial, com base no lucro contábil do 1º semestre de 2006, conforme previsão estatutária, ao acionista portador de ações em 30 de junho de 2006. O pagamento deste crédito ocorrerá em 2007, após aprovação em Assembléia Geral Ordinária.

ATIVIDADES AMBIENTAIS

A Companhia vem atuando com vários programas de proteção e recuperação do meio ambiente, em todo o Estado, no 2º trimestre de 2006, avançou com novas ações:

1. Intervenção socioambiental na gestão de mananciais – formação de grupos gestores por Bacias de Manancial; gestão integrada e de responsabilidade compartilhada, direcionadas ao progressivo comprometimento, mudanças de atitude e monitoramento participativo pela comunidade do ambiente onde vive.
2. Intervenção socioambiental em obras de esgotamento sanitário – Implantação do programa "Viva a Natureza - Se Ligue na Rede", com o objetivo de recuperar rios e mananciais de esgotos irregulares; a Sanepar disponibiliza técnicos habilitados para

orientar a população quanto a preservação do meio ambiente e a correta utilização e execução da ligação de esgoto à rede da Sanepar.

3. Recomposição da mata ciliar – a) Viveiros: já foram produzidas até o momento 505 mil mudas de árvores nativas no interior do estado, das quais, 146 mil já foram plantadas. b) Reflorestamento: plantio de aproximadamente 130 mil mudas de árvores nativas no entorno do reservatório do Iraí, região metropolitana de Curitiba. c) Salvamento e replantio de espécies nativas: já foram replantadas 12 mil mudas de árvores de área de barragem a ser construída.
4. Projeto Grupo Gestor Bacia do Rio Pequeno – Lançamento de grupo gestor socioambiental da Bacia do Rio com vistas a conservação da qualidade da água, melhor utilização e melhoria da qualidade de vida da população local.
5. Projeto Viva Belém – parceria com Prefeitura Municipal, PUC, IAP, SUDERHSA e Associação de Moradores para implantação de um plano integrado de ações socioambientais visando a melhoria das condições da bacia hidrográfica do Rio Belém, que beneficia cerca de 540 mil moradores.
6. Projetos de Pesquisa em andamento:
 - Utilização do lodo de esgoto e do lodo das estações de tratamento de água em tijolo;
 - Avaliação técnica, econômica e ambiental do reuso de águas.
 - Remediação de esgoto sanitário para reuso utilizando o processo oxidativo avançado;
 - Monitoramento da geração de odor das estações de tratamento de esgoto;
 - Caracterização, critérios operacionais e destinação final da espuma formada nas estações de tratamento de esgoto;
 - Avaliação e quantificação das cargas pontuais de nitrogênio e fósforo em reservatórios;
 - Avaliação da eficiência no controle de larvas de *Limnoperna Fortunei*;
 - Avaliação técnica, econômica e ambiental da utilização do biogás;
 - Desenvolvimento de material cerâmico com a utilização do lodo de água e resíduos industriais;
 - Apoio e participação em vários estudos e seminários relacionados a água, esgoto e meio ambiente.

TARIFA SOCIAL

No programa de tarifa social para famílias carentes, estavam cadastradas mais de 333,5 mil famílias em 30 de junho. O benefício concedido no 2º trimestre de 2006 foi de R\$ 16,1 milhões, que representa 5,2% da receita total, estando o mesmo orçado em R\$ 61,0 milhões anuais. O valor da tarifa social é de R\$ 5,00, para o consumo de água de até 10 m³ mensal.

MANUTENÇÃO DAS CERTIFICAÇÕES:

- Manutenção da certificação externa ISO 9001:2000 para o sistema produtor de água Itaquí de Campo Largo (Região Metropolitana de Curitiba), mantida desde 1997.

- Manutenção da certificação Externa em conformidade com a Norma ISO 14001, para o sistema de Foz do Iguaçu. A primeira da América Latina, mantida desde 1999.
- Certificação Interna ISO 9001:2000 para a estação de tratamento de água Cafezal de Londrina, com base nos requisitos da NBR ISO 9001:2000.
- Está em processo de certificação PNQS – Prêmio Nacional de Qualidade em Saneamento, os sistemas de Londrina e Ponta Grossa e de certificação PPOG – Premio Paranaense de Qualidade em Gestão os sistemas de Londrina, Ponta Grossa e Campo Mourão.

PERFIL DA COMPANHIA

O negócio da Companhia consiste basicamente em captar, tratar e distribuir água e de coletar e tratar esgoto sanitário para 342 dos 399 municípios do Estado do Paraná e, 1 município de Santa Catarina, para os quais a Companhia detém as respectivas concessões municipais, atendendo mais de 8,3 milhões de pessoas, 98,7% do total do Estado com água tratada e 4,0 milhões, 47,7% do total do Estado com o serviço de coleta e tratamento de esgoto. A Sanepar é uma sociedade de economia mista controlada pelo Governo do Estado do Paraná, que detém 52,5% do capital total da empresa e 60,0% do capital votante.

* * *

Informações contidas neste documento podem incluir considerações futuras e refletem a percepção atual e perspectivas da diretoria sobre a evolução do ambiente macroeconômico, condições da indústria, desempenho da SANEPAR e resultados financeiros. Quaisquer declarações, expectativas, capacidades, planos e conjecturas contidos neste documento, e que não descrevam fatos históricos, tais como informações a respeito da declaração de pagamento de dividendos, a direção futura das operações, a implementação de estratégias operacionais e financeiras relevantes, o programa de investimento, os fatores ou tendências que afetem a condição financeira, liquidez ou resultados da Companhia, são considerações futuras de significado previsto no "U.S. Private Securities Litigation Reform Act" de 1995 e contemplam diversos riscos e incertezas. Não há garantias de que tais resultados venham a ocorrer. As declarações são baseadas em diversos fatores e expectativas, incluindo condições econômicas, mercadológicas e políticas, além de fatores operacionais. Quaisquer mudanças em tais expectativas e fatores podem implicar que o resultado real seja materialmente diferente das expectativas correntes.

Consultas podem ser feitas no link "RELAÇÕES COM INVESTIDORES" do site:
www.sanepar.com.br

Para informações adicionais, favor contatar a Diretoria de Relações com Investidores:

Germinal Poca
Diretor de Relações com Investidores
(41) 3330-3014
pocagerminal@sanepar.com.br

Alois Carlos Muziol
(41) 3330-3043
muziol@sanepar.com.br

Iracema Dall'Agnol de Souza
(41) 3330-3378
iracemad@sanepar.com.br

DEMONSTRAÇÃO DE RESULTADOS

Legislação Societária - R\$ mil	2T06	2T05	Var. %	6M06
Receita Bruta	311.912	304.504	2,4	632.455
Impostos	(23.010)	(22.713)	1,3	(46.992)
Receita Líquida	288.902	281.791	2,5	585.463
Custos dos Serviços Prestados (CSP)	(121.625)	(109.072)	11,5	(234.097)
Lucro Bruto	167.277	172.719	(3,2)	351.366
<i>Margem Bruta</i>	<i>53,6%</i>	<i>56,7%</i>		<i>55,6%</i>
Despesas Comerciais	(26.382)	(21.340)	23,6	(49.037)
Despesas Administrativas	(53.779)	(43.460)	23,7	(92.707)
EBIT	87.116	107.919	(19,3)	209.622
<i>Margem EBIT</i>	<i>30,2%</i>	<i>38,3%</i>		<i>35,8%</i>
Receita Financeira	6.993	4.505	55,2	14.495
Juros sobre Financiamentos	(15.715)	(14.743)	6,6	(31.705)
Variação Monetária/Cambial	(8.726)	(244)	3.476,2	(16.793)
Plano Aposentadoria e Assistência Médica	(9.240)	(5.925)	55,9	(18.479)
Outras Despesas Financeiras e Fiscais	(1.473)	(3.031)	(51,4)	(5.096)
Provisão para Contingências	967	(6.514)	(114,8)	(3.435)
Resultado não Operacional	(1.243)	(438)	183,8	(2.192)
Lucro antes dos Impostos	58.679	81.529	(28,0)	146.417
Imposto de Renda e Contribuição Social	(10.647)	(18.598)	(42,8)	(40.598)
Lucro Líquido	48.032	62.931	(23,7)	105.819
Depreciação e Amortização	28.145	25.817	9,0	55.906
EBITDA	115.261	133.736	(13,8)	265.528
<i>Margem EBITDA</i>	<i>39,9%</i>	<i>47,5%</i>		<i>45,4%</i>

(1) EBIT= Receita Líquida – CSP – (Despesas Administrativas + Despesas Comerciais)

(2) EBITDA = EBIT + (Depreciação+Amortização)

BALANÇO PATRIMONIAL

Legislação Societária - R\$ mil	30/06/06	31/03/06	30/06/2005
ATIVO			
Circulante	431.782	417.978	277.226
Disponibilidades	167.591	164.695	31.607
Contas a Receber de Clientes	213.458	208.344	197.902
Impostos e Contribuições a Recuperar	4.384	2.247	2.699
Imposto de Renda e Contribuição Social Diferidos	8.992	8.734	7.716
Estoques	19.269	18.908	20.181
Outros	18.088	15.050	17.121
Realizável a Longo Prazo	236.031	227.812	202.947
Depósitos Vinculados	31.161	29.980	26.120
Contas a Receber de Clientes	20.322	20.669	23.145
Impostos e Contribuições a Recuperar	1.816	1.700	1.576
Imp de Renda e Contribuição Social Diferidos	131.951	127.577	111.597
Depósitos Judiciais	48.389	45.122	36.758
Outros	2.392	2.764	3.751
Permanente	3.430.417	3.334.390	3.138.413
Investimentos	2.952	2.952	538
Imobilizado	3.427.465	3.331.438	3.137.875
Ativo Total	4.098.230	3.980.180	3.618.586
PASSIVO			
Circulante	395.402	361.989	313.381
Empréstimos e Financiamentos	124.397	121.655	102.097
Fornecedores	68.832	51.253	49.082
Impostos e Contribuições	23.688	31.977	22.751
Imposto de Renda e Contribuição Social Diferidos	5.868	5.875	8.955
Remuneração s/Capital Próprio a Pagar	86.715	81.806	56.524
Planos de Aposentadoria e Assist Médica	16.924	16.308	19.063
Contratos de Concessão	4.058	4.030	3.874
Outros	64.920	49.085	51.035
Exigível a Longo Prazo	1.451.224	1.404.729	1.317.939
Financiamentos	622.353	575.384	569.702
Debêntures	194.770	202.592	158.001
Imp Renda e Contribuição Social Diferidos	124.395	125.986	147.472
Planos de Aposentadoria e Assist Médica	236.940	228.316	200.156
Provisão para Contingências	122.980	120.037	107.506
Contrato de Concessão	90.546	91.477	90.886
Outros	59.240	60.937	44.216
Patrimônio Líquido	1.660.186	1.639.049	1.533.101
Capital Social Realizado	831.707	831.707	831.707
Reservas de Capital	37.196	36.631	29.114
Reservas de Reavaliação	154.155	156.324	161.741
Reservas de Lucros	637.128	614.387	510.539
Adiantam. p/Futuro Aumento de Capital	591.418	574.413	454.165
Passivo Total	4.098.230	3.980.180	3.618.586

FLUXO DE CAIXA

	R\$ mil		
Fluxo de Caixa das Atividades Operacionais	2T06	2T05	6M06
Lucro Líquido	48.032	62.931	105.819
Depreciações e Amortizações	28.145	25.817	55.906
Custos das Baixas do Ativo Permanente	2.653	514	3.805
Provisão para Perdas na Realização de Créditos	3.751	1.794	6.838
Provisão para Contingências	2.943	12.508	9.104
Juros sobre Financiamentos	20.848	17.808	41.071
Variações Monetárias s/Financiamentos	4.041	1.233	7.059
Remuneração do AFAC	11.411	-	23.547
Geração Operacional de Recursos	121.824	122.605	253.149
Provisão para Imposto Renda e Contribuição Social	10.647	18.598	40.598
Imposto de Renda e Contribuição Social Diferidos	(6.227)	(8.852)	(13.065)
Fluxo de Caixa Operacional Bruto	126.244	132.351	280.682
Contas a Receber de Clientes	(8.517)	(8.759)	(22.417)
Impostos e Contribuições a Recuperar	(2.253)	(20.889)	16.799
Depósitos Judiciais	(3.267)	(6.585)	(7.176)
Estoques	(362)	(268)	223
Outros Depósitos e Créditos	(3.849)	(3.515)	(7.370)
Fornecedores	17.579	8.093	24.238
Planos de Aposentadoria e Assistência Médica	9.240	5.925	18.479
Contrato de Concessão	(902)	267	(460)
Impostos e Contribuições	(21.783)	(8.932)	(43.041)
Outras Contas a Pagar	15.130	7.376	15.091
Variação das Atividades Operacionais de Giro	1.016	(27.287)	(5.634)
Fluxo de Caixa Operacional Líquido	127.260	105.064	275.048
Aplicações no Imobilizado e Investimentos	(121.012)	(91.619)	(202.364)
Doações e Subvenções	564	1.037	3.880
Adiantamentos para Futuro Aumento de Capital	5.594	5.787	13.293
Capitalização de Custos Financeiros	(5.813)	-	(11.857)
Financiamentos Obtidos	63.239	20.080	95.351
Efeito das Decisões Estratégicas	(57.428)	(64.715)	(101.697)
Pagamento de Juros sobre o Capital Próprio	(20.697)	(24.295)	(20.697)
Pagamentos de Juros sobre Financiamentos	(20.586)	(17.236)	(41.092)
Amortizações de Financiamentos	(25.653)	(18.874)	(59.653)
Fluxo de Caixa Líquido no Período	2.896	(20.056)	51.909