



## RESULTADOS DO 3º. TRIMESTRE DE 2006

**Curitiba, Brasil, 10 de novembro de 2006** – A Companhia de Saneamento do Paraná – Sanepar [Bovespa: SAPR4], uma das principais concessionárias de água e de esgoto do Brasil, atuando no Estado do Paraná, com uma política de universalização dos serviços de saneamento básico, com o compromisso social e o respeito ao meio ambiente, divulga hoje os resultados referentes ao terceiro trimestre de 2006 (3T06). As informações financeiras e operacionais abaixo, exceto onde indicado em contrário, são apresentadas de acordo com a legislação societária e as comparações referem-se ao terceiro trimestre de 2005 (3T05).

- A **receita líquida** atingiu R\$ 273,8 milhões no 3T06 (R\$ 273,9 milhões no 3T05), redução de 0,1% em relação ao mesmo trimestre do ano anterior.
- O **lucro bruto** foi de R\$ 149,0 milhões, uma redução de 9,8%, em relação aos R\$165,2 milhões do 3T05, a margem bruta do trimestre foi de 50,6%.
- A geração de caixa, medida pelo **EBITDA** registrou R\$ 104,9 milhões (R\$ 131,5 milhões no 3T05), redução de 20,2%, a margem EBITDA foi de 38,3%.
- O **lucro operacional** (EBIT) foi de R\$ 75,8 milhões, 28,0% inferior ao 3T05, que foi de R\$ 105,3 milhões e margem operacional de 27,7%.
- O **lucro líquido** foi de R\$ 26,1 milhões (R\$ 27,8 milhões no 3T05). O LPA (lucro por ação) no trimestre foi de R\$ 0,0629, uma queda de 6,1% em relação ao 3T05.
- A **dívida líquida** era de R\$ 821,2 milhões (R\$ 742,8 milhões no 2T06), isto é 0,5X o Patrimônio Líquido. No 3T05 estava em R\$ 744,0 milhões.

?

	R\$ mil		
<b>Destaques Financeiros</b>	<b>3T06</b>	<b>3T05</b>	<b>Var. %</b>
<b>Receita Líquida</b>	<b>273.765</b>	<b>273.904</b>	<b>(0,1)</b>
Lucro Bruto	148.983	165.209	(9,8)
EBIT <sup>1</sup>	75.793	105.302	(28,0)
<b>EBITDA<sup>2</sup></b>	<b>104.923</b>	<b>131.495</b>	<b>(20,2)</b>
Depreciações/Amortizações	29.130	26.193	11,2
<b>Lucro Líquido</b>	<b>26.062</b>	<b>27.756</b>	<b>(6,1)</b>
LPA (Lucro por Ação)	0,0629	0,0670	(6,1)

(1) EBIT= Receita Líquida – CSP – (Despesas Comerciais + Despesas Administrativas)

(2) EBITDA= EBIT + (Depreciação)

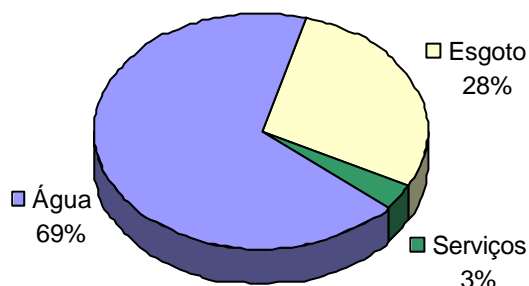
## RESULTADOS

### Receita Bruta

A receita bruta do 3T06 foi de R\$ 294,6 milhões, redução de 0,4% se comparado aos R\$295,8 milhões registrados no 3T05. Essa redução deve-se principalmente, pela não aplicação do reajuste tarifário desde o ano de 2005, e, pela estiagem que atingiu todo o Estado, motivando uma forte campanha para redução do consumo. Na região metropolitana de Curitiba, a Companhia obrigou-se a fazer rodízio para fornecimento de água. Foi faturado 1,7 milhões de m<sup>3</sup> de água a menos que no 2T06. O programa de Tarifa Social impactou num montante de R\$16,6 milhões no trimestre, representa 5,3% da receita bruta.

Receita Bruta	R\$ mil		
	3T06	3T05	Var. %
Água	201.511	203.154	(0,8)
Esgoto	83.677	84.338	(0,8)
Serviços e Outros	9.458	8.319	13,7
<b>Total</b>	<b>294.646</b>	<b>295.811</b>	<b>(0,4)</b>

### Receitas por Natureza em 3T06



### Faturamento

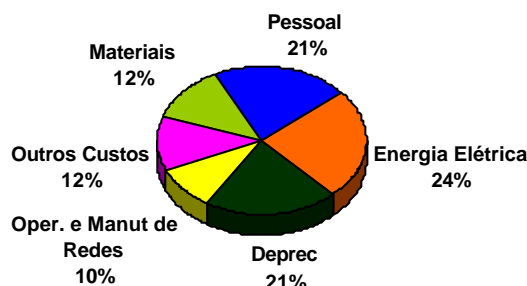
Houve um crescimento anual de 3,0% do número de ligações de água, atingindo 2.241 mil ligações (2.175 mil em 3T05), e o crescimento de 8,4% do número de ligações de esgoto, totalizando 982 mil ligações (906 mil em 3T05). O volume faturado em m<sup>3</sup>, cresceu 1,3% em água e 3,9% em esgoto. Em relação ao 2T06 ocorreu uma redução de 1,5%, devido a forte campanha para redução do consumo de água.

Volume Faturado	milhões de m <sup>3</sup>					
	Água			Esgoto		
	3T06	3T05	Var. %	3T06	3T05	Var. %
Residencial	91,7	90,7	1,1	46,4	44,4	4,5
Comercial	8,9	9,0	(1,1)	6,4	6,3	1,6
Industrial	3,5	3,0	16,7	0,7	0,7	-
Poder Público	4,0	4,0	-	2,1	2,1	-
Utilidade Pública	1,2	1,2	-	0,7	0,7	-
<b>Total</b>	<b>109,3</b>	<b>107,9</b>	<b>1,3</b>	<b>56,3</b>	<b>54,2</b>	<b>3,9</b>

**Custos dos Serviços Prestados (CSP)**

Os custos dos serviços no 3T06 atingiram R\$ 124,8 milhões, um crescimento de 14,8% em relação aos R\$ 108,7 milhões registrados no 3T05. Os custos com pessoal cresceram 22,8%, devido ao reajuste salarial de 5,63% ocorrido no mês de junho, referente ao acordo coletivo, a implantação do Plano de Gestão por Competência que refletiu em 2,9% da folha de pagamento e ao aumento do número de empregados. O aumento no consumo de material de tratamento foi o maior responsável pelo crescimento de 44,3% dos custos com materiais. Os demais custos são considerados normais para o ciclo operacional da empresa, principalmente, pelo aumento de novas ligações de água e de esgoto no período.

CSP	R\$ milhões								
	Água			Esgoto			Consolidado		
	3T06	3T05	Var. %	3T06	3T05	Var. %	3T06	3T05	Var. %
Pessoal	21,1	16,7	26,3	5,8	5,2	11,5	26,9	21,9	22,8
Materiais	12,9	8,8	46,6	2,4	1,8	33,3	15,3	10,6	44,3
Terceiros	40,3	37,3	8,0	7,5	7,2	4,2	47,8	44,5	7,4
Gerais e Tributárias	0,7	0,9	(22,2)	0,1	0,2	(50,0)	0,8	1,1	(27,3)
Depreciação/Amortização	16,5	15,1	9,3	9,2	8,0	15,0	25,7	23,1	11,3
Serviços Internos	6,3	5,9	6,7	2,0	1,6	25,0	8,3	7,5	10,7
<b>Total</b>	<b>97,8</b>	<b>84,7</b>	<b>15,5</b>	<b>27,0</b>	<b>24,0</b>	<b>12,5</b>	<b>124,8</b>	<b>108,7</b>	<b>14,8</b>

**PRINCIPAIS CUSTOS**

**Despesas Comerciais**

As despesas comerciais tiveram um aumento de 27,2%, registrando um valor de R\$ 27,5 milhões no 3T06, comparado aos R\$ 21,6 milhões do 3T05. O crescimento dessas despesas, decorreu pela elevação da provisão para perdas, devido ao aumento do saldo de contas vencidas, pelo aumento dos gastos com materiais e serviços internos e, principalmente, despesas com pessoal, influenciado pelo reajuste salarial dos empregados e a contratação de novos empregados.

	R\$ milhões		
<b>Despesas Comerciais</b>	<b>3T06</b>	<b>3T05</b>	<b>Var. %</b>
Pessoal	10,0	6,8	47,1
Materiais	0,7	0,4	75,0
Terceiros	6,3	8,5	(25,9)
Gerais e Tributárias	2,2	0,7	214,3
Depreciação	1,5	1,3	15,4
Perdas na Realização de Créditos	3,7	2,6	42,3
Serviços Internos	3,1	1,3	138,5
<b>Total</b>	<b>27,5</b>	<b>21,6</b>	<b>27,2</b>

A somatória e variações percentuais podem não conferir devido a arredondamentos.

### Despesas Administrativas

As despesas administrativas registraram um aumento de 19,3%, totalizando R\$ 45,7 milhões no 3T06, comparativamente a R\$ 38,3 milhões no mesmo período do ano anterior. O aumento deu-se, principalmente pelos gastos com pessoal e com propaganda e publicidade. Os outros gastos são considerados normais para o funcionamento da Companhia.

	R\$ milhões		
<b>Despesas Administrativas</b>	<b>3T06</b>	<b>3T05</b>	<b>Var. %</b>
Pessoal	38,9	31,1	25,1
Materiais	4,2	3,9	7,7
Terceiros	14,0	11,6	20,7
Gerais e Tributárias	5,3	5,9	(10,2)
Depreciação/Amortização	2,0	1,7	17,7
Transferências Internas	(11,5)	(8,8)	30,7
Despesas Capitalizadas	(7,2)	(7,1)	1,4
<b>Total</b>	<b>45,7</b>	<b>38,3</b>	<b>19,3</b>

A somatória e variações percentuais podem não conferir devido a arredondamentos.

### Outras Despesas

As outras despesas operacionais somaram R\$ 12,9 milhões no 3T06 (R\$ 15,2 milhões no 3T05), R\$ 9,2 milhões referem-se às provisões para planos de aposentadoria e assistência médica aos empregados, R\$ 1,7 milhão de provisão para contingências trabalhistas, cíveis e ambientais e R\$ 2,0 milhões com outras despesas financeiras e fiscais.

### Receita/Despesa Financeira

A **Receita Financeira** foi de R\$ 6,2 milhões no 3T06 (R\$ 6,0 milhões no 3T05), resultado da aplicação dos recursos disponíveis no mercado financeiro.

A **Despesa Financeira** foi de R\$ 25,1 milhões no 3T06 (R\$ 57,4 milhões no 3T05), sendo, R\$ 15,5 milhões de juros sobre financiamentos e R\$ 9,6 milhões de variação monetária e cambial. A despesa financeira no 3T06 corresponde a 9,2% da receita líquida, no 3T05 era de 20,9%.

### Imposto de Renda e Contribuição Social

As despesas com imposto de renda e contribuição social sobre o lucro no 3T06, foi 2,4% menor se comparado ao 3T05, devido ao resultado do trimestre.

### Lucro Líquido

O Lucro Líquido foi de R\$ 26,1 milhões no 3T06, sendo 6,1% menor que os R\$ 27,8 milhões do 3T05, resultado do aumento dos custos e das despesas operacionais no período e principalmente, pela redução da receita.

### CONTAS A RECEBER DE CLIENTES

O prazo médio de recebimento de Contas a Receber de Clientes é de 84 dias. Em 30 de setembro de 2006, a composição desta conta era:

			R\$ mil
<b>Contas a Receber</b>	<b>30/09/06</b>	<b>30/09/05</b>	<b>Var. %</b>
Contas a receber vincendas	67.242	69.110	(2,7)
Contas a receber de parcelamentos	21.053	16.021	31,4
Contas a faturar	43.965	46.669	(5,8)
Contas vencidas	156.969	141.898	10,6
Provisão para Perdas	(62.717)	(52.438)	19,6
<b>Saldo de Contas a Receber</b>	<b>226.512</b>	<b>221.260</b>	<b>2,4</b>

### ENDIVIDAMENTO

A dívida bruta em 30/09/06 totalizou R\$ 978,1 milhões, um aumento de 3,9% em relação a 30/06/06. Foram amortizados de principal no trimestre R\$ 22,0 milhões e foram liberados R\$ 65,0 milhões de financiamentos.

A dívida em moeda estrangeira da Sanepar é de R\$ 13,4 milhões, referentes a empréstimos com o Bird/Prosam em dólares americanos e, corresponde apenas 1,4% do endividamento total.

O prazo médio de vencimento da dívida é de 78 meses, e representa 23,5% do Ativo Total, abaixo da média para o setor de saneamento.

A principal fonte de recursos no trimestre foi o EBITDA, que totalizou R\$ 104,9 milhões.

**R\$ milhões**

Descrição	Taxa de Juros Anual	Indexador	Vencimento Final	3T06	2T06	3T05
Repasses do Banestado (BID e BIRD):						
· Paraná Urbano – BID (I)	8,85%	TR	2008	1,7	2,6	9,4
· Paraná Urbano – BID (II)	12,50%	-	2014	51,2	44,5	14,7
· BIRD/ FDU/PEDU	8,85%	TR	2009	23,7	26,9	35,7
· BIRD/PROSAM	5,16%	US\$	2007	13,4	20,2	27,4
Caixa Econômica Federal – CEF	5,00 a 12,00%	TR	2022	417,1	363,6	290,3
Banco do Brasil S.A.	7,504%	TR	2014	244,1	248,7	261,8
Município de Maringá – CEF/CURA	6,00%	TR	2014	0,4	0,4	0,4
Empreiteiros – Parcerias	7,25%	TJLP	2010	3,5	3,6	4,4
Debêntures	9,229%	TJLP	2012	223,0	231,0	243,8
<b>Total</b>				<b>978,1</b>	<b>941,5</b>	<b>887,9</b>
Parcelas Vencíveis a Curto Prazo				128,6	124,4	115,6
Parcelas Vencíveis a Longo Prazo				849,5	817,1	772,3
Disponibilidades				123,8	167,6	116,0
Depósitos Vinculados				33,1	31,1	27,9
<b>Dívida Líquida</b>				<b>821,2</b>	<b>742,8</b>	<b>744,0</b>

## PRODUTIVIDADE

A Sanepar encerrou o 3T06 com um total de 6.330 empregados. A produtividade foi de 509,2 ligações de água e de esgoto por colaborador (608,8 no 3T05), considerando o quadro de efetivos e terceirizados, o que representa uma redução de 16,4% em relação ao 3T05. Levando-se em conta somente o quadro próprio, esse índice sobe para 519,1 ligações por colaborador. O número de empregados aumentou em 25,1% e o número de novas ligações de água e de esgoto cresceram 4,6%.

## INDICADORES OPERACIONAIS

ÁGUA	9M06	9M05	Var %
População abastecida - em milhares	8.264	8.111	1,9
Índice de abastecimento do Estado - %	98,6	98,7	(0,1)
Nº estações de tratamento	179	200	(10,5)
Nº de poços	839	820	2,3
Nº de captações de superfície	298	289	3,1
Nº de ligações	2.240.864	2.175.068	3,0
Km de rede assentada	38.038	37.057	2,7
Receita bruta - R\$ mil	634.957	622.286	2,0
Volume produzido - m <sup>3</sup>	456.488.710	453.934.947	0,6
Volume medido - m <sup>3</sup>	284.079.931	279.163.413	1,8
Volume faturado - m <sup>3</sup>	335.077.768	327.905.487	2,2
Índices de Perda:			
No sistema distribuidor - %	37,8	38,5	(1,8)
No faturamento - %	26,6	27,8	(4,3)
Evasão de receita - %	2,1	4,2	(50,0)

<b>ESGOTO</b>	<b>9M06</b>	<b>9M05</b>	<b>Var %</b>
População atendida com esgoto - em milhares	4.035	3.825	5,5
Índice de atendimento com esgoto - %	48,2	46,5	3,7
Pop. potencial p/atendimento - em milhares	4.344	4.395	(1,2)
Nº estações de tratamento	211	209	1,0
Nº de ligações	982.111	905.883	8,4
Km de rede assentada	18.638	17.880	4,2
Receita bruta - R\$ mil	264.079	253.666	4,1
Volume coletado - m <sup>3</sup>	148.024.071	140.335.124	5,5
Volume tratado - m <sup>3</sup>	139.785.320	135.475.159	3,2
Volume faturado - m <sup>3</sup>	171.284.080	161.486.876	6,1
Análises:			
Tratado/Coletado - %	94,4	96,5	(2,2)
Faturado/Coletado - %	115,7	115,2	(0,4)

## EXPANSÃO

No 3T06, foram acrescentados ao imobilizado 191 km de extensão de rede de água, completando 38.038 km, com um incremento de 16.089 novas ligações de água.

Em sistemas de esgoto, no 3T06, foram acrescentados 223 km de rede coletora, completando 18.638 km, com um incremento de 20.313 novas ligações.

A Companhia contratou 75 novos poços no ano de 2006, em mais de 45 municípios, com investimentos de aproximadamente R\$ 5,7 milhões.

No 3T06, a Companhia investiu em imobilizado e obras R\$ 139,1 milhões, isto representa 4,8X o valor depreciado no trimestre.

No 3T06, foram renovados os contratos de concessões de água e de esgoto, com dois municípios: Guaratuba e Terra Roxa.

Foi também, firmado um novo contrato de concessão com o município de Manfrinópolis.

## ORÇAMENTO DE CAPITAL

No ano de 2006, a Sanepar pretende aplicar recursos financeiros em obras de sistemas de abastecimento de água e de esgoto sanitário, além de outros investimentos menores, com o objetivo de expandir e melhorar a qualidade dos serviços prestados, conforme o estabelecido em seu "Programa de Investimentos":

	<b>PREVISÃO 2006</b>			<b>REALIZADO EM 2006</b>		
	Próprios	Outras Fontes	Total	Próprios	Outras Fontes	Total
Implantação e Ampliação de Sistemas de Água / Esgoto	62.381	218.186	280.567	124.361	178.975	303.336
Resíduos Sólidos	200	-	200	131	-	131
Investimentos Operacionais	47.449	11.973	59.422	13.846	-	13.846
Infraestrutura	15.000	-	15.000	7.837	-	7.837
Meio Ambiente	135	-	135	498	-	498
Saneamento Rural	5.000	-	5.000	3.656	-	3.656
Ampliações Redes e Ligações	9.417	11.044	20.461	17.298	6.492	23.790
<b>TOTAL</b>	<b>139.582</b>	<b>241.203</b>	<b>380.785</b>	<b>167.627</b>	<b>185.467</b>	<b>353.094</b>

**INDICADORES FINANCEIROS**

	R\$ mil		
<b>BALANÇO NO PERÍODO</b>	<b>9M06</b>	<b>9M05</b>	<b>Var %</b>
Receita Líquida	859.228	833.412	3,1
Lucro da Atividade (EBITDA)	370.451	416.216	(11,0)
Fluxo de Caixa Livre	(65.180)	59.532	9,5
Lucro Líquido	131.881	153.285	(14,0)
Patrimônio Líquido	1.688.860	1.563.324	8,0
Investimentos	353.308	276.012	28,0
Remuneração aos Acionistas	27.460	27.153	1,1
<b>INDICADORES</b>			
Margem EBITDA	43,1%	49,9%	(13,6)
Margem Líquida	15,4%	18,4%	(16,3)
Rentabilidade do PL	7,8%	9,8%	(20,4)
Giro dos Ativos	0,2X	0,2X	-
Valor Patrimonial da ação	4,08	3,78	7,9
Liquidez Corrente	1,0	1,1	(9,1)
Dívida Líquida/PL	0,5X	0,5X	-
Preço/Lucro	7,6X	5,8X	31,0
Preço/VPA	0,6X	0,6X	-
Valor de Mercado	1.006.220	890.277	13,0

**QUALIDADE DA ÁGUA DISTRIBUÍDA**

A qualidade da água distribuída é medida pelo ICP (Índice de Conformidade a Portaria), sendo que, 99,8% da população atendida recebem água fluoretada, em 611 localidades operadas pela Sanepar, distribuídas em 343 municípios. A média ponderada entre o número total de parâmetros analisados atingiu o índice de 99,7% em setembro de 2006, superando a meta estabelecida pela Companhia, que é de 99,3%.

O usuário que desejar se informar sobre a qualidade da água que chega à sua casa pode telefonar para o número 115, ou acessar o site da empresa, [www.sanepar.com.br](http://www.sanepar.com.br) (análises da água), ou dirigir-se a um dos escritórios de atendimento da Sanepar, ou ainda, procurar cópia do relatório da qualidade de água enviado mensalmente à Secretaria Municipal de Saúde.

A Companhia informa na fatura de água mensal do usuário os resultados das análises de sete parâmetros utilizados para controle da qualidade da água.

A partir do dia 04 de agosto de 2006, a Companhia implantou um sistema de rodízio no fornecimento de água para os usuários da cidade de Curitiba e região metropolitana, em razão da forte estiagem que atingiu toda a região sul do Brasil. Atualmente, o rodízio encontra-se suspenso pelo retorno das chuvas, no entanto, ainda consideradas insuficientes para retorno da normalidade dos níveis de reservação.



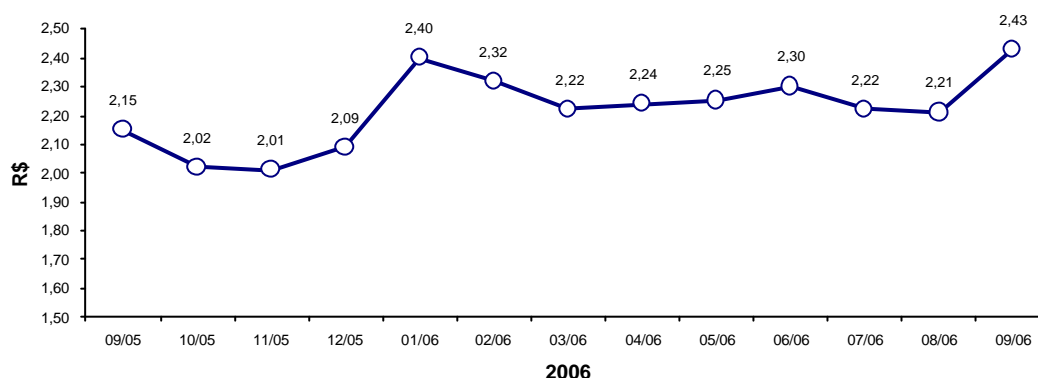
## MERCADO DE CAPITAIS

O Capital Social da Sanepar é formado por 414,1 milhões de ações, sendo 289,8 milhões de ações ordinárias e 124,3 milhões de ações preferenciais. O free float é de 52,8 milhões de ações, 12,8% do capital total.

Na Bovespa, no 3T06, as ações da Sanepar (SAPR4) estiveram presentes em 98,4% dos pregões, movimentando um volume de R\$ 10,3 milhões. A média diária foi de 18,0 negócios e um volume de R\$ 164,0 mil.

O preço de fechamento das ações da Sanepar em setembro/2006, foi de R\$ 2,43 por ação, 13,0% superior aos R\$ 2,15 de setembro/2005. O Valor Patrimonial da ação no 3T06 era de R\$ 4,08 (no 3T05 R\$ 3,78).

### EVOLUÇÃO DOS PREÇOS DAS AÇÕES



A Sanepar atribuiu aos seus acionistas, a título de "Juros sobre o Capital Próprio", em substituição aos dividendos obrigatórios, créditos contábeis no montante de R\$ 27,5 milhões, R\$ 0,0644 por ação ordinária e R\$ 0,0708 por ação preferencial, com base no lucro contábil do 1º semestre de 2006, conforme previsão estatutária, ao acionista portador de ações em 30 de junho de 2006. O pagamento deste crédito ocorrerá em 2007, após aprovação em Assembléia Geral Ordinária.

## ATIVIDADES SOCIOAMBIENTAIS

A Companhia vem atuando com vários programas de proteção e recuperação do meio ambiente e projetos de inclusão da população de baixa renda na sociedade, em todo o Estado:

1. Programa "Viva a natureza! Se ligue na rede!" – educação socioambiental de forma compartilhada com o objetivo de recuperar, revitalizar e conservar rios e córregos das bacias hidrográficas.

2. Projeto de Intervenção Socioambiental na Gestão de Mananciais – educação socioambiental e mobilização social direcionadas ao progressivo comprometimento, mudança de atitudes e monitoramento participativo da comunidade local na preservação e recuperação das áreas de mananciais.
3. Projeto recuperação e preservação da mata ciliar – identificação dos mananciais e recuperação da mata ciliar.
4. Projeto “Fundo Azul” – disponibilização de recursos para programas de educação socioambiental, recomposição de matas ciliares, controle de erosões e conservação do solo, controle de fontes de poluição, manejo e práticas agrícolas e sinalização em rodovias.
5. Construção da agenda 21 escolar – educação e capacitação profissional, formação de agentes socioambientais junto a rede pública de ensino.
6. Programa de regularização fundiária da Vila Zumbi dos Palmares – obras de drenagem, saneamento básico e reordenamento territorial, com vistas a melhoria da qualidade de vida daquela população.
7. Programa de regularização fundiária do Jardim Guarituba – educação socioambiental na região com obras de drenagem, saneamento e reordenamento territorial.
8. Programa menor aprendiz – capacitação profissional a adolescentes de baixa renda e em conflito com a lei.
9. Programa saúde bucal – reduzir a prevalência e a incidência da cárie dentária nas escolas estaduais e municipais.
10. Curso técnico profissionalizante em meio ambiente – educação socioambiental na formação de técnicos em meio ambiente.
11. Agenda Unificada – ações socioambientais, de forma a envolver e conscientizar a população.
12. Controle de contaminação ambiental decorrente da suinocultura – 35 km de rede coletora de esgotos gerados pela produção de suínos, projeto integrado ao Programa de Seqüestro de Carbono.

## **TARIFA SOCIAL**

No programa de tarifa social para famílias carentes, estavam cadastradas mais de 341,9 mil famílias, em 30 de setembro. O benefício concedido no 3º trimestre de 2006 foi de R\$ 16,6 milhões, que representa 5,3% da receita total, estando o mesmo orçado em R\$ 61,0 milhões anuais. O valor da tarifa social é de R\$ 5,00, para o consumo de água de até 10 m<sup>3</sup> mensal.

## **MANUTENÇÃO DAS CERTIFICAÇÕES:**

- Manutenção da certificação externa ISO 9001:2000 para o sistema produtor de água Itaquí de Campo Largo (Região Metropolitana de Curitiba), mantida desde 1997.

- Manutenção da certificação externa em conformidade com a Norma ISO 14001, para o sistema de Foz do Iguaçu. A primeira da América Latina, mantida desde 1999.
- Certificação Interna ISO 9001:2000 para a estação de tratamento de água Cafezal de Londrina, com base nos requisitos da NBR ISO 9001:2000.
- Certificação PNQS – Prêmio Nacional de Qualidade em Saneamento, nível II a Unidade de Ponta Grossa, que atende 33 sistemas em 12 municípios. Certificação no nível I para a Unidade de serviço Industrial de Londrina, responsável por Londrina, Cambé e Tamarana.

## PERFIL DA COMPANHIA

O negócio da Companhia consiste basicamente em captar, tratar e distribuir água e de coletar e tratar esgoto sanitário para 343 dos 399 municípios do Estado do Paraná e, 1 município de Santa Catarina, para os quais a Companhia detém as respectivas concessões municipais, atendendo mais de 8,3 milhões de pessoas, 98,6% do total do Estado com água tratada e 4,0 milhões, 48,2% do total do Estado com o serviço de coleta e tratamento de esgoto. A Sanepar é uma sociedade de economia mista controlada pelo Governo do Estado do Paraná, que detém 52,5% do capital total da empresa e 60,0% do capital votante.

\* \* \*

Informações contidas neste documento podem incluir considerações futuras e refletem a percepção atual e perspectivas da diretoria sobre a evolução do ambiente macroeconômico, condições da indústria, desempenho da SANEPAR e resultados financeiros. Quaisquer declarações, expectativas, capacidades, planos e conjecturas contidos neste documento, e que não descrevam fatos históricos, tais como informações a respeito da declaração de pagamento de dividendos, a direção futura das operações, a implementação de estratégias operacionais e financeiras relevantes, o programa de investimento, os fatores ou tendências que afetem a condição financeira, liquidez ou resultados da Companhia, são considerações futuras de significado previsto no "U.S. Private Securities Litigation Reform Act" de 1995 e contemplam diversos riscos e incertezas. Não há garantias de que tais resultados venham a ocorrer. As declarações são baseadas em diversos fatores e expectativas, incluindo condições econômicas, mercadológicas e políticas, além de fatores operacionais. Quaisquer mudanças em tais expectativas e fatores podem implicar que o resultado real seja materialmente diferente das expectativas correntes.

**Consultas podem ser feitas no link "RELAÇÕES COM INVESTIDORES" do site:**

[www.sanepar.com.br](http://www.sanepar.com.br)

**Para informações adicionais, favor contatar a Diretoria de Relações com Investidores:**

Germinal Poca  
Diretor de Relações com Investidores  
(41) 3330-3014  
[ri\\_sanepar@sanepar.com.br](mailto:ri_sanepar@sanepar.com.br)

Alois Carlos Muziol  
(41) 3330-3043  
[muziol@sanepar.com.br](mailto:muziol@sanepar.com.br)

Iracema Dall'Agnol de Souza  
(41) 3330-3378  
[iracemad@sanepar.com.br](mailto:iracemad@sanepar.com.br)

**DEMONSTRAÇÃO DE RESULTADOS**

Legislação Societária - R\$ mil	<b>3T06</b>	<b>3T05</b>	<b>Var. %</b>	<b>9M06</b>
Receita Bruta	294.647	295.811	(0,4)	927.102
Impostos	(20.882)	(21.907)	(4,7)	(67.874)
<b>Receita Líquida</b>	<b>273.765</b>	<b>273.904</b>	<b>(0,1)</b>	<b>859.228</b>
<b>Custos dos Serviços Prestados (CSP)</b>	<b>(124.782)</b>	<b>(108.695)</b>	<b>14,8</b>	<b>(358.879)</b>
<b>Lucro Bruto</b>	<b>148.983</b>	<b>165.209</b>	<b>(9,8)</b>	<b>500.349</b>
<i>Margem Bruta</i>	<i>50,6%</i>	<i>55,8%</i>		<i>54,0%</i>
Despesas Comerciais	(27.532)	(21.646)	27,2	(76.569)
Despesas Administrativas	(45.658)	(38.261)	19,3	(138.365)
<b>EBIT</b>	<b>75.793</b>	<b>105.302</b>	<b>(28,0)</b>	<b>285.415</b>
<i>Margem EBIT</i>	<i>27,7%</i>	<i>38,4%</i>		<i>33,2%</i>
Receita Financeira	6.199	5.982	3,6	20.694
Juros sobre Financiamentos	(15.516)	(14.824)	4,7	(47.221)
Variação Monetária/Cambial	(9.565)	(42.563)	(77,5)	(26.358)
Plano Aposentadoria e Assistência Médica	(9.240)	(5.917)	56,2	(27.719)
Outras Despesas Financeiras e Fiscais	(1.947)	(2.082)	(6,5)	(7.043)
Provisão para Contingências	(1.676)	(2.687)	(37,6)	(5.111)
Resultado não Operacional	(3.428)	(537)	538,4	(5.620)
Lucro antes dos Impostos	40.620	42.674	(4,8)	187.037
Imposto de Renda e Contribuição Social	(14.558)	(14.918)	(2,4)	(55.156)
<b>Lucro Líquido</b>	<b>26.062</b>	<b>27.756</b>	<b>(6,1)</b>	<b>131.881</b>
Depreciação e Amortização	29.130	26.193	11,2	85.036
<b>EBITDA</b>	<b>104.923</b>	<b>131.495</b>	<b>(20,2)</b>	<b>370.451</b>
<i>Margem EBITDA</i>	<i>38,3%</i>	<i>48,0%</i>		<i>43,1%</i>

(1) EBIT= Receita Líquida – CSP – (Despesas Administrativas + Despesas Comerciais)

(2) EBITDA = EBIT + (Depreciação+Amortização)

**BALANÇO PATRIMONIAL**

Legislação Societária - R\$ mil	30/09/06	30/06/06	30/09/05
<b>ATIVO</b>			
<b>Circulante</b>	<b>380.880</b>	<b>431.782</b>	<b>362.371</b>
Disponibilidades	123.850	167.591	116.016
Contas a Receber de Clientes	206.262	213.458	197.425
Impostos e Contribuições a Recuperar	2.130	4.384	2.561
Imposto de Renda e Contribuição Social Diferidos	9.239	8.992	8.034
Estoques	18.178	19.269	20.604
Outros	21.221	18.088	17.731
<b>Realizável a Longo Prazo</b>	<b>248.559</b>	<b>236.031</b>	<b>222.050</b>
Depósitos Vinculados	33.070	31.161	27.886
Contas a Receber de Clientes	20.250	20.322	23.835
Impostos e Contribuições a Recuperar	1.816	1.816	1.576
Imp de Renda e Contribuição Social Diferidos	135.884	131.951	127.975
Depósitos Judiciais	51.917	48.389	38.171
Outros	5.622	2.392	2.607
<b>Permanente</b>	<b>3.538.563</b>	<b>3.430.417</b>	<b>3.219.869</b>
Investimentos	2.952	2.952	2.738
Imobilizado	3.535.611	3.427.465	3.217.131
<b>Ativo Total</b>	<b>4.168.002</b>	<b>4.098.230</b>	<b>3.804.290</b>
<b>PASSIVO</b>			
<b>Circulante</b>	<b>381.173</b>	<b>395.402</b>	<b>336.915</b>
Empréstimos e Financiamentos	128.608	124.397	115.582
Fornecedores	45.776	68.832	50.222
Impostos e Contribuições	26.888	23.688	26.918
Imposto de Renda e Contribuição Social Diferidos	5.868	5.868	7.413
Remuneração s/Capital Próprio a Pagar	85.153	86.715	56.759
Planos de Aposentadoria e Assist Médica	17.540	16.924	20.012
Contratos de Concessão	4.070	4.058	3.914
Outros	67.270	64.920	56.095
<b>Exigível a Longo Prazo</b>	<b>1.490.387</b>	<b>1.451.224</b>	<b>1.367.846</b>
Financiamentos	662.939	622.353	555.549
Debêntures	186.586	194.770	216.731
Imp Renda e Contribuição Social Diferidos	122.930	124.395	128.828
Planos de Aposentadoria e Assist Médica	245.563	236.940	205.124
Provisão para Contingências	125.101	122.980	110.689
Contrato de Concessão	89.957	90.546	90.598
Outros	57.311	59.240	60.327
<b>Patrimônio Líquido</b>	<b>1.688.860</b>	<b>1.660.186</b>	<b>1.563.324</b>
Capital Social Realizado	831.707	831.707	831.707
Reservas de Capital	39.807	37.196	31.581
Reservas de Reavaliação	152.345	154.155	159.932
Reservas de Lucros	665.001	637.128	540.104
<b>Adiantam. p/Futuro Aumento de Capital</b>	<b>607.582</b>	<b>591.418</b>	<b>536.205</b>
<b>Passivo Total</b>	<b>4.168.002</b>	<b>4.098.230</b>	<b>3.804.290</b>

**FLUXO DE CAIXA**

	R\$ mil		
<b>Fluxo de Caixa das Atividades Operacionais</b>	<b>3T06</b>	<b>3T05</b>	<b>9M06</b>
Lucro Líquido	26.062	27.756	131.881
Depreciações e Amortizações	29.130	26.193	85.036
Custos das Baixas do Ativo Permanente	1.811	654	5.616
Provisão para Perdas na Realização de Créditos	3.748	3.028	10.586
Provisão para Contingências	2.120	3.184	11.224
Juros sobre Financiamentos	21.926	19.200	62.997
Variações Monetárias s/Financiamentos	5.043	5.703	12.102
Remuneração do AFAC	10.804	76.411	34.351
Geração Operacional de Recursos	100.644	162.129	353.793
Provisão para Imposto Renda e Contribuição Social	14.558	14.918	55.156
Imposto de Renda e Contribuição Social Diferidos	(5.646)	(19.668)	(18.711)
<b>Fluxo de Caixa Operacional Bruto</b>	<b>109.556</b>	<b>157.379</b>	<b>390.238</b>
Contas a Receber de Clientes	3.519	(2.866)	(18.898)
Impostos e Contribuições a Recuperar	2.254	138	19.053
Depósitos Judiciais	(3.528)	(1.413)	(10.704)
Estoques	1.091	(423)	1.314
Outros Créditos e Depósitos	(8.270)	(1.607)	(15.640)
Fornecedores	(23.056)	1.140	1.182
Planos de Aposentadoria e Assistência Médica	9.239	5.917	27.718
Contrato de Concessão	(578)	(248)	(1.038)
Impostos e Contribuições	(12.386)	(11.515)	(55.427)
Outras Contas a Pagar	1.450	4.720	16.541
Variação das Atividades Operacionais de Giro	(30.265)	(6.157)	(35.899)
<b>Fluxo de Caixa Operacional Líquido</b>	<b>79.291</b>	<b>151.222</b>	<b>354.339</b>
Investimentos	-	(2.201)	(214)
Aplicações no Imobilizado	(133.861)	(68.025)	(336.011)
Capitalização de Custos Financeiros	(5.226)	(38.079)	(17.083)
Doações e Subvenções	2.612	2.466	6.492
Adiantamentos para Futuro Aumento de Capital	5.359	5.630	18.652
Financiamentos Obtidos	64.972	87.871	160.323
Efeito das Decisões Estratégicas	(66.144)	(12.338)	(167.841)
Pagamento de Juros sobre o Capital Próprio	(1.561)	235	(22.258)
Pagamentos de Juros sobre Financiamentos	(22.013)	(20.485)	(63.105)
Amortizações de Financiamentos	(33.314)	(34.225)	(92.967)
<b>Fluxo de Caixa Líquido no Período</b>	<b>(43.741)</b>	<b>84.409</b>	<b>8.168</b>
No início do trimestre/ exercício	167.591	31.607	115.682
<b>No final de 9M06</b>	<b>123.850</b>	<b>116.016</b>	<b>123.850</b>